



GOBIERNO DE ESPAÑA

MINISTERIO DE AGRICULTURA, ALIMENTACIÓN Y MEDIO AMBIENTE

CONSUMO EN EL HOGAR TOTAL QUESOS

MERCADO DE TOTAL QUESOS (AÑO MÓVIL MARZO 2013)

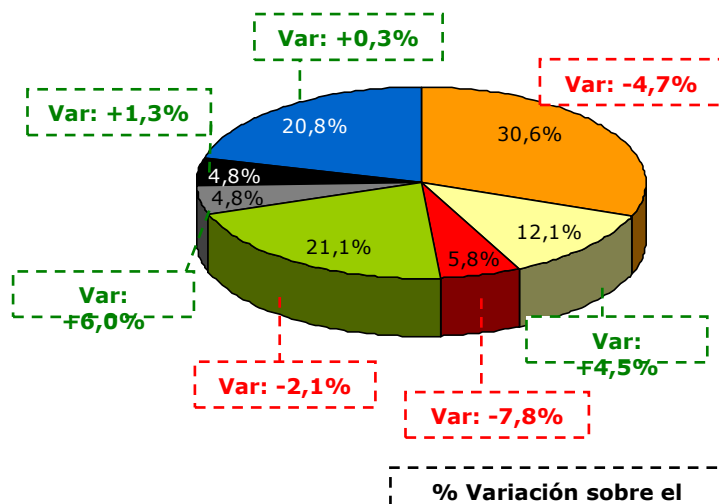
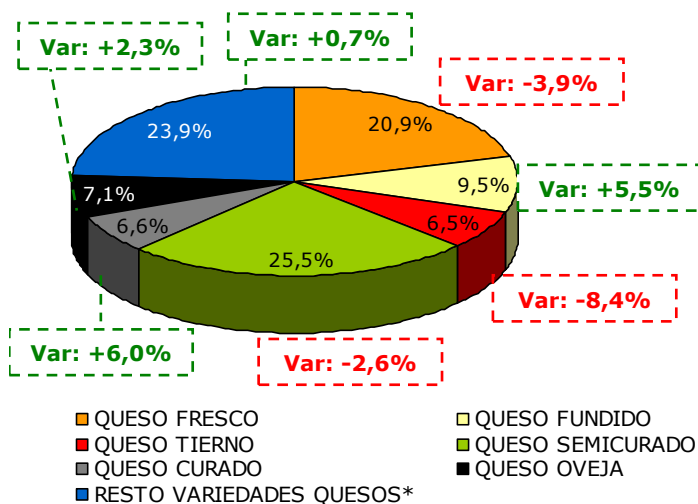
VOLUMEN (Miles Kgs)
VALOR (Miles €)
CONSUMO X CAPITA
GASTO X CAPITA
PARTE MERCADO VOLUMEN Lts
PARTE MERCADO VALOR
PRECIO MEDIO (€/Kg)

TOTAL QUESOS (Doméstico)	% Variación vs. año anterior
364.459,55	-1,6%
2.582.887,94	-1,0%
7,90	-2,0%
56,01	-1,4%
1,20	0,0%
3,82	0,0%
7,09	0,6%

IMPORTANCIA DE LOS TIPOS DE QUESOS (AÑO MÓVIL MARZO 2013)

% Valor (Euros)

% Volumen (Kgs.)



% Variación sobre el año anterior

CONSUMO POR PERSONA (AÑO MÓVIL MARZO 2013)

CONSUMO PER CÁPITA (Kg.)	TOTAL QUESO		QUESO FRESCO		QUESO FUNDIDO		QUESO TIERNO		QUESO SEMICURADO		QUESO CURADO		QUESO OVEJA	
	TAM MARZO 2012	TAM MARZO 2013	TAM MARZO 2012	TAM MARZO 2013	TAM MARZO 2012	TAM MARZO 2013	TAM MARZO 2012	TAM MARZO 2013	TAM MARZO 2012	TAM MARZO 2013	TAM MARZO 2012	TAM MARZO 2013	TAM MARZO 2012	TAM MARZO 2013
	8,03	7,88	2,54	2,41	0,92	0,96	0,50	0,45	1,70	1,66	0,36	0,38	0,37	0,38

* RESTO VARIEDADES QUESOS incluyen Queso de Bola, Queso Emmental+Gruyere, Queso Tipo Azul y Otros tipos de Quesos

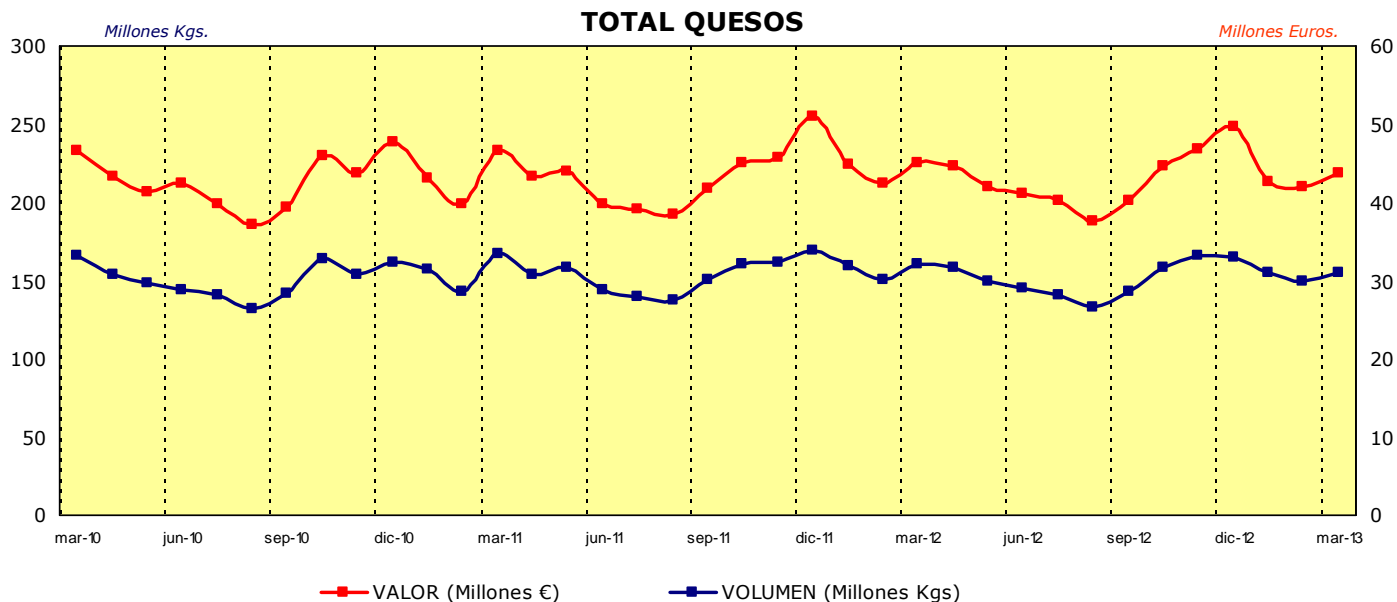


GOBIERNO DE ESPAÑA

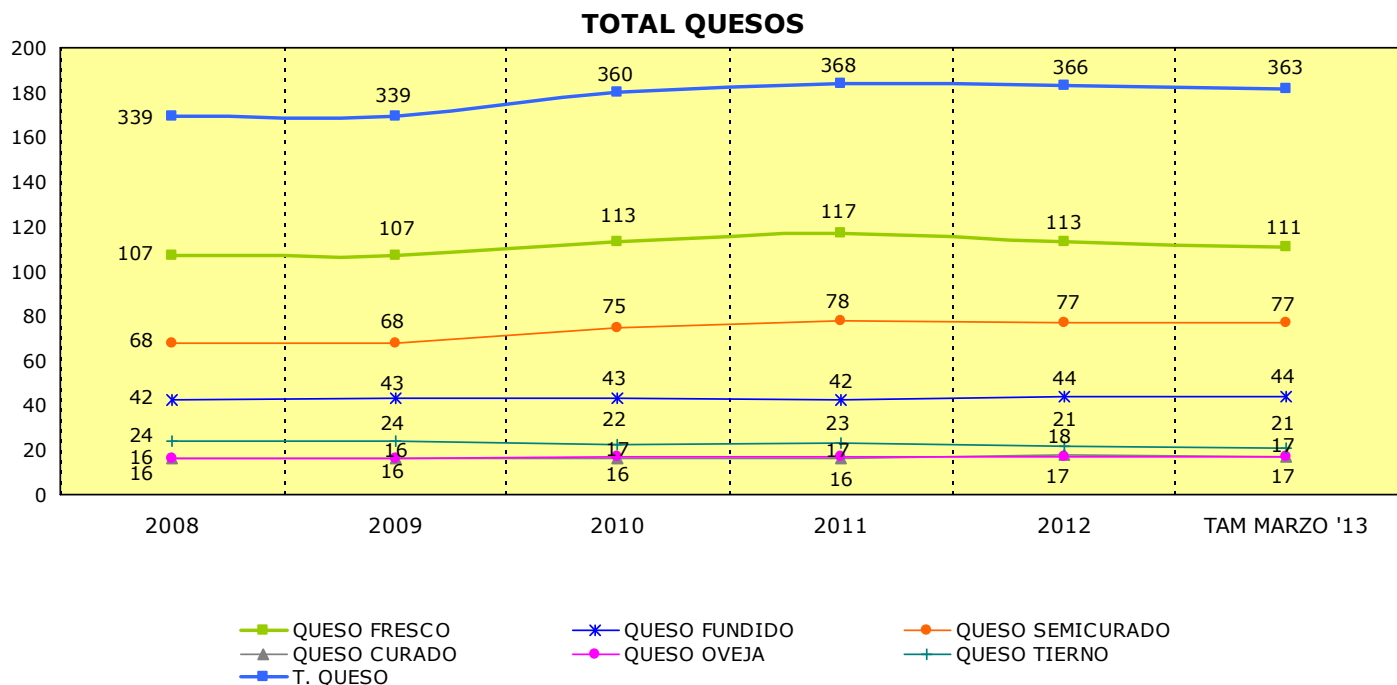
MINISTERIO DE AGRICULTURA, ALIMENTACIÓN Y MEDIO AMBIENTE

CONSUMO EN EL HOGAR TOTAL QUESOS

EVOLUCIÓN MENSUAL DE TOTAL GASTO Y TOTAL COMPRAS (Marzo 2010 - Marzo 2013)



EVOLUCIÓN ANUAL DE TOTAL COMPRAS (2008 - Año Móvil Marzo 2013)





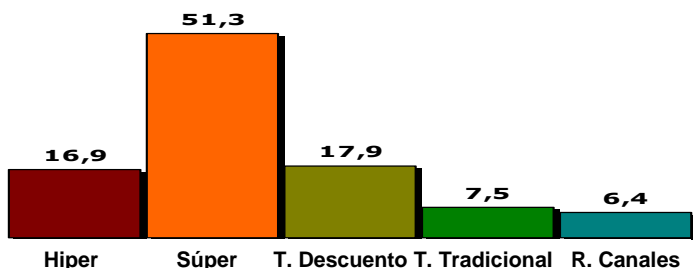
GOBIERNO DE ESPAÑA

MINISTERIO DE AGRICULTURA, ALIMENTACIÓN Y MEDIO AMBIENTE

CONSUMO EN EL HOGAR TOTAL QUESOS

% PESO EN VOLUMEN DE LOS CANALES DE DISTRIBUCIÓN en Año Móvil Marzo 2013

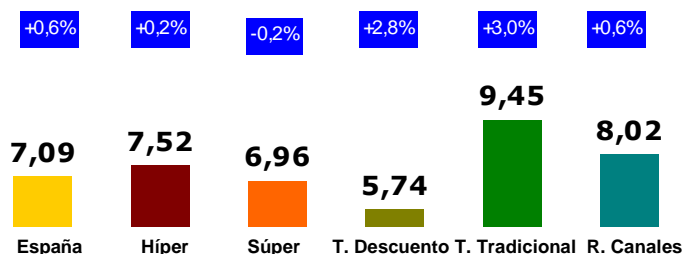
(+1,1%) (-0,8%) (-3,6%) (-10,3%) (+3,8%)



□ Más del 51% del Queso que se compra para el consumo en los hogares se adquiere en el Super. Sin embargo, durante el último año móvil, su compra cayó ligeramente (-0,8%) en relación al año móvil Marzo 2012.

□ Por el contrario, el Resto Canales es el canal que donde mayor incremento de compras de esta categoría en los últimos 12 meses (+3,8%).

PRECIO MEDIO (euros/litro) DE LOS CANALES DE DISTRIBUCIÓN en el Año Móvil Marzo 2013 Y SU EVOLUCIÓN RESPECTO AL AÑO MÓVIL ANTERIOR



□ La Tienda Tradicional el canal que tiene el precio medio más alto para la compra de Quesos (+33,3% sobre la media nacional). Coincide a la vez, por ser el canal que más ha incrementado su precio medio en el último año móvil (+3,0%).

□ La Tienda de Descuento, por el contrario, es el canal más económico al momento de comprar esta categoría, pese a que al cierre del año móvil Marzo 2013, este ha incrementado en +2,8%.

□ A cierre del año móvil Marzo 2013, el consumo de **Total Quesos** en los hogares descendió un -1,5%, en relación al mismo período del año 2012. Al igual que el gasto, este cayó un -0,9%, debido al incremento de su precio medio (+0,6%), situándose en los 7,09 €/kilo.

En los últimos 12 meses, los hogares en España destinaron un 3,82% del presupuesto medio a este derivado lácteo, habiéndose mantenido estable en relación al año móvil Marzo 2012. Esto equivale a una media de 56,01 €/persona/año (-1,4%).

El consumo per cápita de Quesos disminuyó un -2,0% (equivalente a -160 gramos/persona/año), situándose en los 7,90 kilos/persona/año.

El perfil de hogar consumidor intensivo de esta categoría está formado por Parejas con Hijos, cuyo responsable de la compra tiene entre 35 a 49 años, de rentas altas y medias. Canarias, Murcia, Galicia y Asturias son las CCAA más consumidoras de Quesos. Por el contrario, destacan el País Vasco y Navarra por ser las menos consumidoras de esta categoría.

□ Más del 30% del queso que se consume en los hogares de España, corresponde a la variedad de **Queso Fresco**. Sin embargo, en el último año móvil, su compra ha descendido un -4,7%, al igual que el gasto (-3,9%), en relación al año móvil Marzo 2012. Es la variedad de queso cuyo precio medio es más bajo (4,84 €/kg, frente a los 7,09 €/kilo Total Queso), pese haber aumentado un +0,9%, en comparación al año móvil Marzo 2012.

Los hogares más consumidores de este tipo de queso están formados hogares numerosos (+3 miembros), constituidos por Parejas con Hijos Pequeños y de Edad Media, con rentas medias altas, que habitan en poblaciones medianas (10.000 a 100.000 habitantes), cuyo responsable de la compra no supera los 49 años. Las CCAA con un consumo mas intenso de esta variedad de queso son: Cantabria, Extremadura y Asturias. Por el contrario, Aragón destaca por ser la que menos consumo hace de esta variedad de queso.

Durante al año móvil Marzo 2013, el consumo per cápita de queso Fresco descendió un -5,1% (equivalente a -130 gramos/persona/año), haciendo consumo per cápita medio de 2,41 kilos/persona/año. El descenso en el consumo es generalizado, destacando la caída en la compra en los hogares mas intensos en consumo: Parejas con Hijos Pequeños (-6,6%) y Parejas con Hijos de Mediana Edad (-7,1%).

□ A cierre del año móvil Marzo 2013, el consumo de **Quesos Semi Curados** concentró el 21,1% del consumo sobre Total Queso. Sin embargo, la compra de esta variedad cayó un -2,1% al igual que el gasto (-2,6%), esto debido al descenso en su precio medio en -0,5%, situándose en los 8,56 €/kilo.

El consumo per cápita de los Semi Curados se situó en 1,66 kilos/personas/año (-2,5%). El perfil del hogar consumidor intenso corresponde a hogares numerosos formados por Parejas con Sin Hijos Mayores y de Mediana Edad, cuyo responsable de las compra tiene entre 50 a 65 años y de clase acomodada. El mayor descenso en el consumo de esta variedad de Queso, se presentó en hogares formados por Jóvenes Independientes (-8,7%), haciendo un consumo por persona de 2,04 kilos/año. Canarias, Baleares, Murcia y Valencia son las CCAA más intensas en el consumo. Por el contrario País Vasco y Extremadura son las CCAA con menor consumo de esta variedad de queso.

□ El **Queso Curado** es el que mayor incremento en consumo y gasto ha tenido durante el último año móvil (+6,0% respectivamente). El consumo per cápita de este tipo de Queso se situó en los 380 gramos/persona/año (+5,6%). Su posicionamiento de consumo intensivo se encuentra en aquellos hogares de clases sociales más acomodadas, formados por más de 4 personas, Pareja con Hijos Medianos y Mayores, al igual que Parejas Adultas Sin Hijos, cuyo responsable de la compra tiene entre 50 y 64 años, y no activa. Cabe destacar que el último año móvil, los mayores incrementos en compra se presentaron en los hogares formados por Retirados (+12,0%) haciendo un consumo medio por persona y año de 580 gramos.

□ Continúa el incremento del consumo en los hogares del **Queso Fundido**. A cierre del año móvil Marzo 2013, la compra de esta variedad de queso subió un +4,5% al igual que el gasto (+5,5%). El perfil del hogar consumidor intenso de este tipo de queso son hogares formados por Parejas con Hijos al igual que Hogares Monoparentales, numerosos (+ de 3 miembros), coincidiendo con hogares de rentas más acomodadas y que viven en poblaciones medianas (2.000 - 10.000 habitantes). El consumo per cápita del Queso Fundido alcanzó, en el último año móvil los 960 gramos/persona/año (+4,1%). Los hogares formados por Jóvenes Independientes junto a las Parejas Jóvenes Sin Hijos fueron los que más incrementaron el consumo de esta variedad (+24,3 y +16,8% respectivamente) haciendo un consumo medio por persona de 1,32 kilos/año en el primero y 1,10 kilos/persona/año en el segundo. Galicia, Canarias y Asturias son las CCAA que más han consumido este tipo de queso, por el contrario, Baleares, Valencia y Cataluña es donde se menos se consume.